

Ředitelské reflexe inkluzivního vzdělávání v kontextu efektivity

Doc. Ing. Helena Vomáčková, CSc.

Univerzita J. E. Purkyně v Ústí n. L.

helena.vomackova@ujep.cz

Edukační pojetí efektivity

- **vstupy – výstupy** (edukace je efektivní, jestliže vědomosti, dovednosti a celkové schopnosti žáka vykazují od předcházejícího testování pokrok)
- **výstupy – procesy** (procesy jsou efektivní, pokud vedou k požadovaným výsledkům),
- **zásady – procesy** (procesy jsou efektivní, pokud jsou v souladu se zásadami),
- **cíle – výstupy** (edukace je efektivní, pokud výstupy odpovídají plánovaným cílům),
- **cíle – výstupy – procesy** (edukace je efektivní, pokud procesy vedou k požadovaným výsledkům a tyto odpovídají stanoveným cílům),
- **reálné výstupy – dosažitelné výstupy** (edukace je efektivní, pokud dosažené výstupy jsou srovnatelné s výstupy tzv. konkurence).

Inkluzivní vzdělávání jako parametr efektivity

PŘÍKLAD: Je-li prevalence lehké mentální retardace v populaci cca 2-2,5 % žákovské populace a z celkového počtu všech romských žáků jich 26,7 % je zařazováno do škol vyučujících podle RVP ZV LMP, znamená to, že téměř $\frac{1}{4}$ této žákovské populace bez mentálního postižení je odkláněna z hlavního vzdělávacího proudu a neplní vzdělávací cíle dle RVP ZV.

Edukační procesy nejsou v souladu s proklamovanými zásadami, nejsou dosahovány odpovídající cíle a v porovnání toho, co bylo dosažitelné a toho, čeho se fakticky dosáhlo, je značná rezerva.

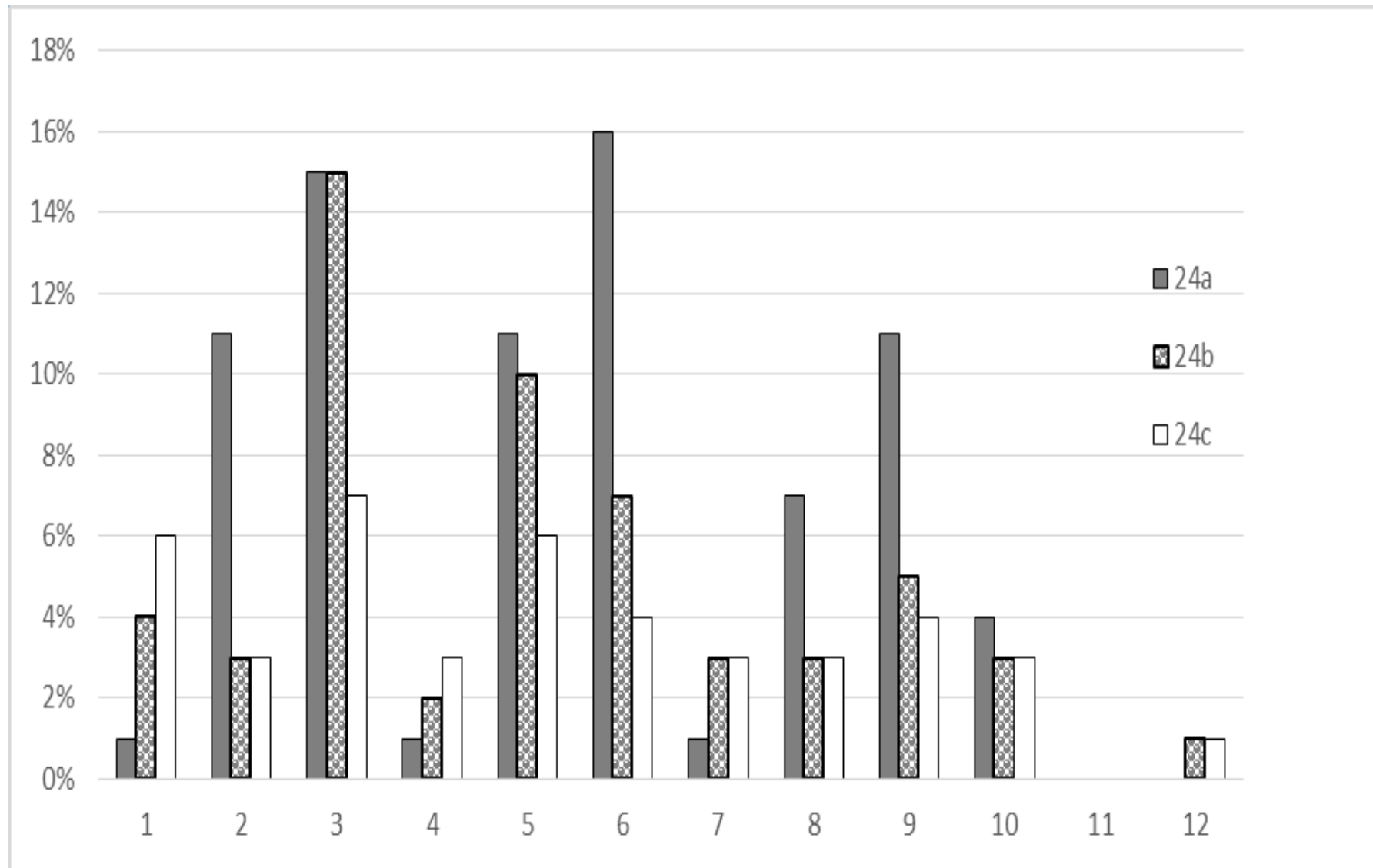
PŘÍKLADY překážek efektivního vzdělávání

- **tržní systém ekonomicky vytěsňuje ze škol nejlepší pracovníky**, neboť učitelům ve srovnání s jinými odvětvími nabízí až čtyřikrát nižší příjem; ti nejlepší pracují v jiných odvětvích, než je školství;
- celospolečenský **systém je nastaven segregačně** (ve školství např. víceletá gymnázia, soukromé prestižní a výběrové školy, svobodný výběr ZŠ) a oceňuje výkon, tj. výsledek, nikoli proces;
- systém řízení školství nevykazuje **znaky koncepční dlouhodobé a profesionální práce**; frekvence střídání ministrů školství je toho smutným příkladem, stejně tak jako četnost výjimek z výjimek;
- **ředitelé systémově nepodléhají odborné, ale politické moci**, na níž jsou závislí osobně i institucionálně, a která má jiné priority a cíle než efektivní vzdělávání, příp. inkluzivní vzdělávání;
- systémově není zajištěna **jednotná standardní vysokoškolská příprava budoucích učitelů** na fakultách vysokých škol (zejména nepedagogických, ale i pedagogických).

Zahraniční inspirace

- Integrace a zejména sociální inkluze musí splňovat **minimálně dvě podmínky**: (1) musí být podporována rodiči, (2) nesmí narušovat vzdělávání ostatních žáků.
- Pravidelné **národní srovnávací testy** v povinném vzdělávání se zaměřují na osobní posun každého žáka; není-li naplněn standardní progres, je ředitel odvolán.
- **Hodnocení žáků** na primárním stupni vzdělávání probíhá výhradně **slovní formou**, nikoli klasifikací.
- **Učitelé jsou placeni za výuku**, za inovaci výukových metod, diferencovaný přístup k rozvoji jednotlivých žáků, odstraňování překážek u nich, nikoli za administrování (docházka, dozory).
- Učitelům dělají **odborný background asistenti, sociální a speciální pedagogové**, příp. psychologové přímo na každé škole.
- Vyloučení žáka ze školy (školní docházka, kázeň) dopadá na rodinu žáka: **rodiče nedostávají sociální podporu**.
- ...

VÝZKUM: Důvody proč nevzdělávat heteronomně



Komentář ke grafu

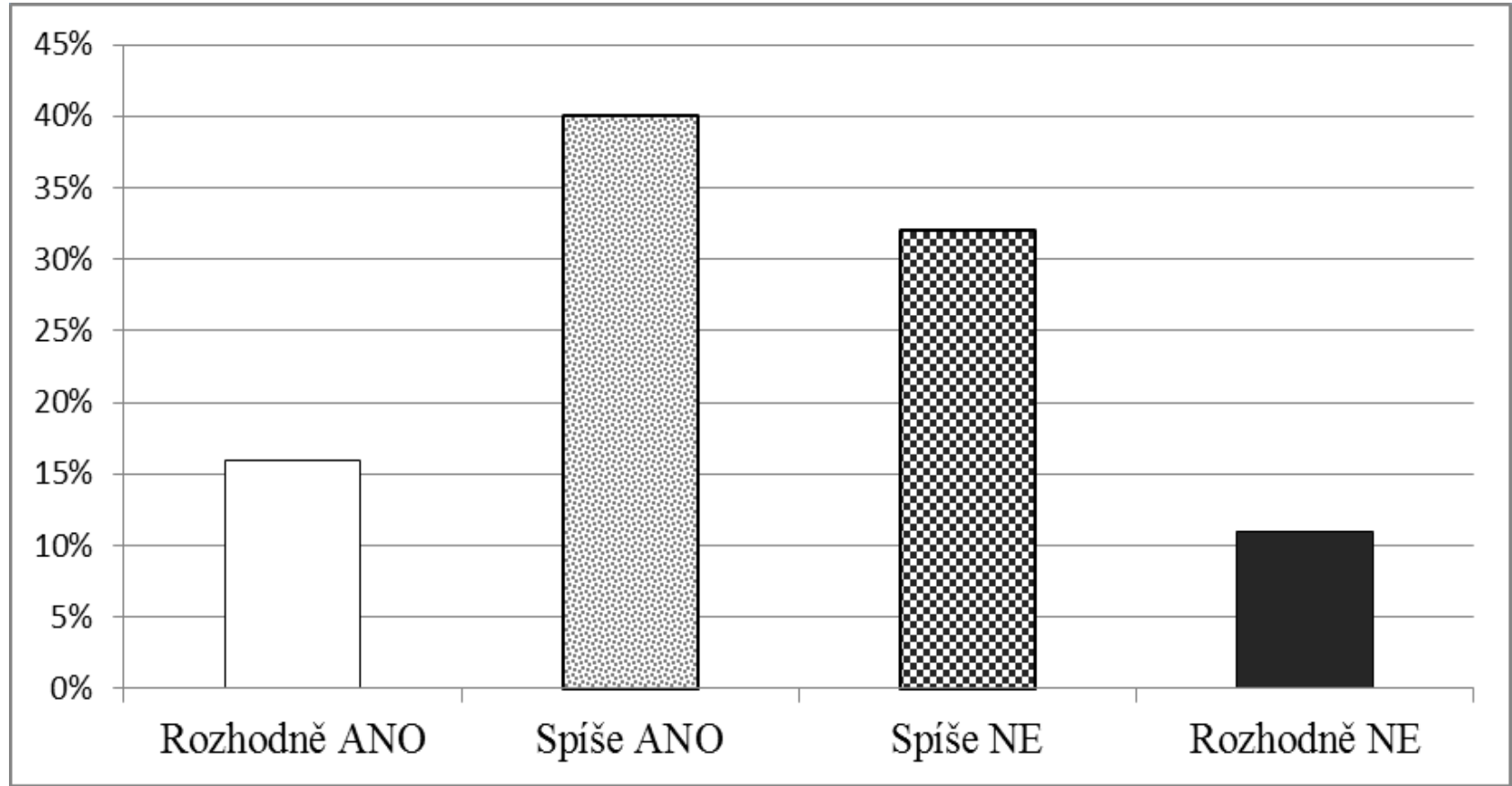
První v pořadí důležitosti (varianta „a“: šedý sloupeček) byla jako nejčtenější vyjádřena příčina neochoty ke společnému vzdělávání různorodých žáků na pozici:

- 6. **velká početnost tříd (16 %)**,
- 3. **přesvědčení, že by to bylo na úkor většinové populace (15 %)**,
- 9. **11 % respondentů vyjádřilo přesvědčení, že žádné překážky společného vzdělávání neexistují a mělo by se takto postupovat.**

Druhá v pořadí důležitosti (varianta „b: vzorková výplň) byla jako nejčtenější vyjádřena příčina neochoty ke společnému vzdělávání na pozici:

- 3. **„diskriminace“ většinové populace (15 %)**,
- 5. **argument nepřipravenosti učitelů (10 %)**,
- 6. **argument přeplněnosti tříd pro účely společného heteronomního vzdělávání (7 %).**

VÝZKUM: Souhlas s inkluzí při možnosti vzdělávat ve třídě žáky souběžně dle různých vzdělávacích programů



Převaha souhlasného stanoviska ředitelů škol (v úhrnu 56 %) nad stanoviskem zamítavým (44 %).

DĚKUJI ZA POZORNOST

- helena.vomackova@ujep.cz